

## Le Hérisson

Insectivore, il se nourrit aussi de lombrics, limaces et escargots. Ses plus grandes causes de mortalité :

la voiture et les intoxications

chimiques (produit anti-limaces et plomb)

Un tas de bois, de compost, une cabane avec un vide sanitaire accessible, sont de bons abris à hérisson.

Attention à ne pas mettre le feu à un tas de feuilles, un hérisson peut y dormir pendant la journée.



## Les chauve-souris



Insectivores, elles dévorent mouches, moustiques, papillons nocturnes, parasites du jardin et du verger.

## Les espèces protégées

Tous les batraciens et reptiles, les chauves-souris, l'écureuil, le hérisson, 19 espèces de papillons, de nombreuses espèces d'escargots et d'insectes

Un jardin régulièrement traité peut voir se développer un ravageur, les agents régulateurs étant absents et mettant du temps avant de revenir.



Site : [www.shot37.fr](http://www.shot37.fr)

mel : [shotfleurissement37@wanadoo.fr](mailto:shotfleurissement37@wanadoo.fr)

## Que faire...

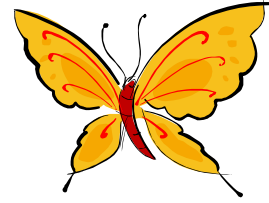
Avoir un jardin riche et diversifié permet l'installation d'une flore et d'une faune variées, source d'équilibre :

- transformer une partie du gazon en prairie,
  - ne pas assécher les mares,
  - laisser grimper du lierre sur les murs ou les troncs d'arbres (refuge et nourriture pour les oiseaux),
  - laisser des feuilles tombées au sol dans quelques coins (des batraciens peuvent s'y installer pour l'hiver),
  - un vieux tas de bois servira de réservoir de nourriture aux insectivores et d'abris pour les hérissons,
  - mettre des nichoirs pour les oiseaux cavernicoles,
  - privilégier des plantes locales, meilleures hôtes pour la faune indigène,
  - Dans les citernes récupératrices d'eau, placer un bâton, appuyé sur le bord, il servira de perchoir aux oiseaux pour se désaltérer et permettra aux animaux tombés dans le réservoir de pouvoir en sortir,
  - Boucher les trous de piquets un peu profond (trou de piquet enlevés...) qui deviennent des pièges, surtout quand ils se remplissent d'eau, pour les micromammifères, batraciens, reptiles et insectes,
  - Éviter les murs de clôture qui empêche le passage tant des amphibiens que des hérissons. Préférer une haie diversifiée qui permet l'installation de nombreux oiseaux et insectes auxiliaires.
- Tous ces auxiliaires restent les insecticides les plus efficaces, écologiques et économiques.

Société d'Horticulture de Touraine

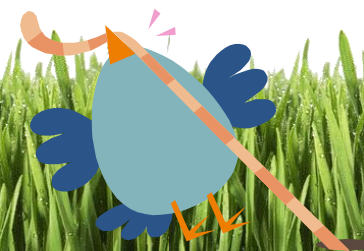
35 boulevard Tonnelé 37000 TOURS

Tél : 02.47.49.26.48



## Les animaux

## au Jardin



## Les rongeurs



Le campagnol des champs fait des galeries en surface dans un sol consistant, sans cailloux et bien drainé. Il s'attaque aux espèces légumières à racine ou tubercule ainsi que les bulbes de crocus, tulipe, certains lis et les hostas.

🧠 Placer des plantes comme l'ail, la ciboulette, l'ail des ours qui les repoussent. Mélanger des graviers aux terres lourdes à la plantation des bulbes et hostas, dissuade les campagnols.



Le campagnol terrestre mange quelques plantes potagères mais il est aussi prédateur de mollusques et d'insectes.

Les musaraignes sont des insectivores qui mangent aussi nombre de mollusques. Elles sont décimées par les anti-limaces.



Le rat d'égout et la souris grise grignotent tout ce qu'ils trouvent sur leur passage.

L'écureuil consomme noisettes, faines, glands, noix, cônes d'épicéa et de sapin, dont il fait des réserves pour l'hiver. Il mange aussi des bourgeons, baies, champignons, fruits et quelques animaux (escargots, insectes...)



## La taupe

Elle cause des dégâts en creusant des galeries et en formant des taupinières, bouleversant les semis et les plantations. Mais elle débarrasse le jardin des vers blancs et gris, des larves de taupin, des limaces, des courtilières et divers insectes. Elle consomme l'équivalent de son poids en 24h.

## Les Mollusques : escargots et limaces



Ils sortent la nuit dévorer les jeunes plants. Les produits anti-limaces agissent sur une faible partie de la population mais déciment les prédateurs naturels.



🧠 Mettre un cordon de sciure de bois, de cendre ou d'aiguilles de pin autour des plantes, ou laisser pousser entre les légumes de l'herbe tendre qui sera aussi mangée.

## Les Insectes

L'ensemble des insectes servent de nourriture de base à de nombreux vertébrés.

## Papillons nuisibles pour les cultures : noctuelles, piérides



🧠 Planter des fleurs de la même famille que les légumes convoités qui serviront de source de nourriture alternative.

## La courtilière

Elle vit dans des terres humides, légères et ameublées. Elle cherche sa nourriture la nuit (vers blancs, lombrics, fourmis, tubercules et racines). Elle bouleverse les semis en faisant ses galeries.



Les papillons, abeilles et bourdons fécondent les plantes du potager et les arbres fruitiers.

Les coccinelles, syrphes et chrysopes sont de grandes consommatrices de pucerons.

## Les oiseaux

La mésange mange environ son poids d'insectes par jour. Un couple de mésanges avec sa nichée mange environ 30 kg de chenilles en une année.



Les merles mangent des insectes, des larves et des myriapodes.

Les martinets, hirondelles, roitelets, moineaux mangent aussi des hannetons.

Les pics mangent des insectes et des larves sous les écorces d'arbres.



Les rapaces (éperviers, petits faucons, hiboux, chouettes) limitent les populations de rongeurs.

Les rapaces plus petits (chevêche et petit duc) sont insectivores et souvent victimes des insecticides.

L'engoulevent mange les papillons de nuit et les hannetons.

## Les reptiles

Les lézards et orvets consomment insectes et invertébrés (mouches, sauterelles, papillons, araignées, mollusques). Les couleuvres (qui ne sont pas venimeuses) se nourrissent de lézards et de rongeurs.



## Les amphibiens

Les crapauds, principalement nocturnes, consomment de grandes quantités de limaces, insectes, chenilles, larves, cloportes et autres invertébrés.